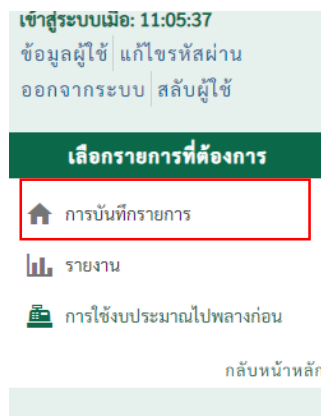


คู่มือการนำเข้า Template จัดสรร

การนำเข้า Template จัดสรรในระบบ New GFMS Thai

* Template ส่วนจัดสรรจะสามารถนำเข้าเพื่อใช้เป็น Draft ได้ แต่จะกดอนุมัติได้เมื่อ พ.ร.บ. 67 มีผลบังคับใช้แล้วเท่านั้น

1. Log in เข้าสู่ระบบ New GFMS Thai ตามปกติ
2. คลิกที่ “การบันทึกรายการ”



3. ในหมวด “งบประมาณรายจ่ายประจำปี” ให้เลือก

- “การจัดสรรงบประมาณรายจ่ายประจำปี กรณีงบประมาณส่วนราชการ” ในกรณีที่เป็นงบประมาณส่วนราชการ
- “การจัดสรรงบประมาณรายจ่ายประจำปี กรณีกองทุนและเงินทุนหมุนเวียน” ในกรณีที่เป็นกองทุนและเงินทุนหมุนเวียน (80808)



งบประมาณรายจ่ายประจำปี

» การจัดสรรงบประมาณรายจ่ายประจำปี

» การจัดสรรงบประมาณรายจ่ายประจำปี กรณีงบประมาณส่วนราชการ

» การจัดสรรงบประมาณรายจ่ายประจำปี กรณีกองทุนและเงินทุนหมุนเวียน

» การโอนเปลี่ยนแปลงงบประมาณจ่ายประจำปี

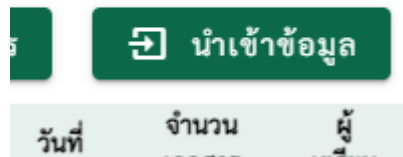
» การโอนเปลี่ยนแปลงงบประมาณภายในหน่วยงาน กรณีงบประมาณส่วนราชการ

» การโอนเปลี่ยนแปลงงบประมาณระหว่างหน่วยงาน

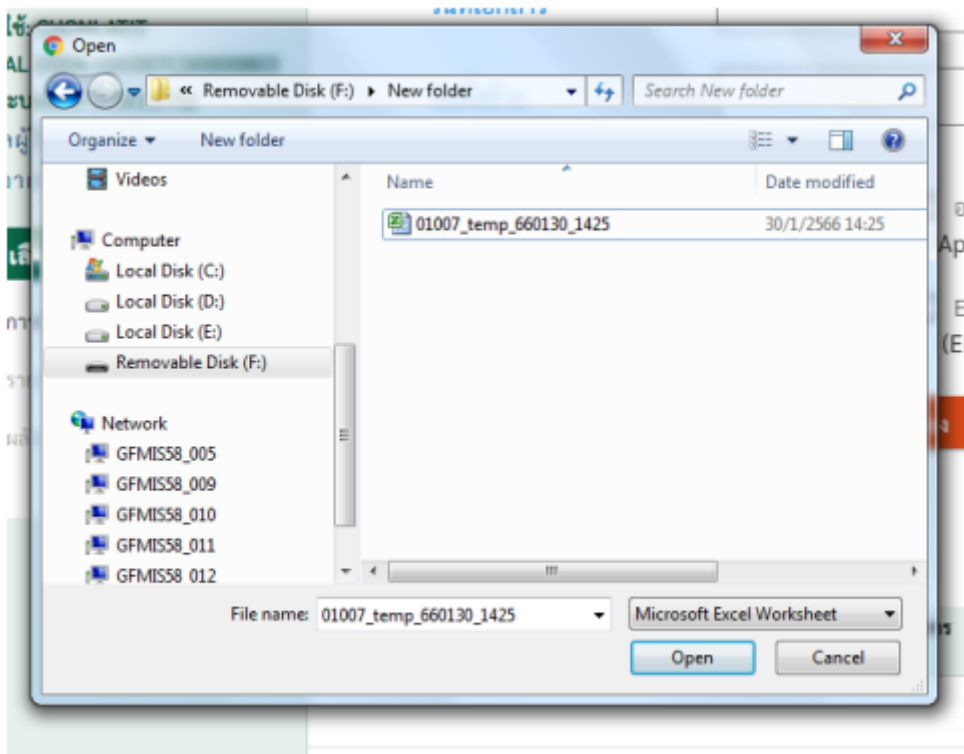
» การโอนเปลี่ยนแปลงงบประมาณภายในหน่วยงาน กรณีกองทุนและเงินทุนหมุนเวียน

4. คลิกที่ปุ่ม “นำเข้าข้อมูล”

(งบประมาณส่วนราชการ)



5. เลือก File Template ที่ต้องการนำเข้า แล้วคลิก “Open”



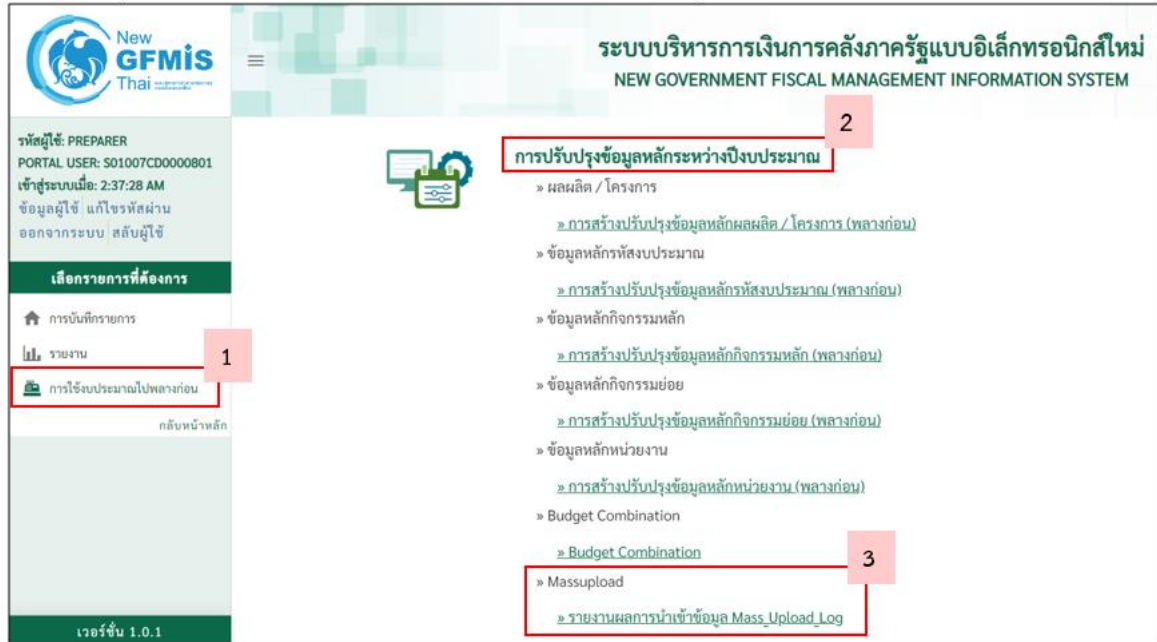
6. ระบบจะแสดง อัปโหลดสำเร็จ จะปรากฏเลขที่เอกสารดังภาพ



**** ขอความร่วมมือไม่ดำเนินการกระทำใด ๆ กับเอกสารที่สร้างใหม่นี้จนกว่าจะดำเนินการตรวจสอบจนถึงข้อ 9 ****

7. เมื่อดำเนินการแล้วให้ตรวจสอบการ อัปโหลด Template ว่าสำเร็จหรือไม่

ไปที่แถบ “การใช้งานงบประมาณไปพลางก่อน” -> หมวด “การปรับปรุงข้อมูลหลักระหว่างปีงบประมาณ” -> เลือก “รายงานผลการนำเข้าข้อมูล Mass Upload Log”



8. รอโหลดสักครู่ แล้วเลือกคลิก “ดูรายละเอียด” ที่หัวข้อ

- 04 การจัดสรรงบประมาณรายจ่ายประจำปี กรณี งบประมาณส่วนราชการ

หรือในกรณีเป็นกองทุน 80808 สามารถคลิกที่ “ดูรายละเอียด” ของฟอร์ม

- 10 การจัดสรรงบประมาณรายจ่ายประจำปี กรณีกองทุนและเงินทุนหมุนเวียน

ฟอร์ม	เมนู	รายละเอียด
01	การสร้าง/ปรับปรุงข้อมูลหลักผลิต/โครงการ	ดูรายละเอียด
02	การสร้าง/ปรับปรุงข้อมูลหลักงบประมาณ	ดูรายละเอียด
03	การสร้าง/ปรับปรุง Budget Combination	ดูรายละเอียด
04	การจัดสรรงบประมาณรายจ่ายประจำปี กรณีงบประมาณส่วนราชการ	ดูรายละเอียด
05	การโอนเปลี่ยนแปลงงบประมาณภายในหน่วยงาน	ดูรายละเอียด
06	การจัดสรรงบประมาณงบกลางในความดูแลของสำนักงาน	ดูรายละเอียด
07	การนำเข้าข้อมูลงบประมาณ	ดูรายละเอียด
08	การจัดสรรงบประมาณโครงการเงินกู้	ดูรายละเอียด
09	การโอนเปลี่ยนแปลงงบประมาณระหว่างหน่วยงาน	ดูรายละเอียด
10	การจัดสรรงบประมาณรายจ่ายประจำปี กรณีกองทุนและเงินทุนหมุนเวียน	ดูรายละเอียด
11	การโอนเปลี่ยนแปลงโครงการเงินกู้ภายในหน่วยงาน	ดูรายละเอียด
12	การโอนเปลี่ยนแปลงโครงการเงินกู้ระหว่างหน่วยงาน	ดูรายละเอียด
13	การจัดสรรงบประมาณงบกลางในความดูแลของกรมบัญชีกลาง	ดูรายละเอียด

ฟอร์ม	เมนู	รายละเอียด
01	การสร้าง/ปรับปรุงข้อมูลหลักผลิต/โครงการ	ดูรายละเอียด
02	การสร้าง/ปรับปรุงข้อมูลหลักงบประมาณ	ดูรายละเอียด
03	การสร้าง/ปรับปรุง Budget Combination	ดูรายละเอียด
04	การจัดสรรงบประมาณรายจ่ายประจำปี กรณีงบประมาณส่วนราชการ	ดูรายละเอียด
05	การโอนเปลี่ยนแปลงงบประมาณภายในหน่วยงาน	ดูรายละเอียด
06	การจัดสรรงบประมาณงบกลางในความดูแลของสำนักงาน	ดูรายละเอียด
07	การนำเข้าข้อมูลงบประมาณ	ดูรายละเอียด
08	การจัดสรรงบประมาณโครงการเงินกู้	ดูรายละเอียด
09	การโอนเปลี่ยนแปลงงบประมาณระหว่างหน่วยงาน	ดูรายละเอียด
10	การจัดสรรงบประมาณรายจ่ายประจำปี กรณีกองทุนและเงินทุนหมุนเวียน	ดูรายละเอียด
11	การโอนเปลี่ยนแปลงโครงการเงินกู้ภายในหน่วยงาน	ดูรายละเอียด
12	การโอนเปลี่ยนแปลงโครงการเงินกู้ระหว่างหน่วยงาน	ดูรายละเอียด
13	การจัดสรรงบประมาณงบกลางในความดูแลของกรมบัญชีกลาง	ดูรายละเอียด

9. คู่มือการนำเข้า Template ผลักส่งที่หน้านี้ ในรายละเอียดชื่อไฟล์ Template ที่นำเข้าไป

หากผลลัพธ์ของทุกช่องยังเป็น 0 ให้รอสักครู่แล้วเข้ามาตรวจสอบอีกครั้ง เนื่องจากระบบ New GFMS Thai กำลังดำเนินการอยู่

หากถูกต้องครบถ้วน ระบบจะขึ้นคอลัมน์ Header ที่สำเร็จ = 1 และ Line ที่ไม่สำเร็จ = 0 การนำเข้า

เมนู : 15.1 - การการผลักดันงบประมาณล่วงหน้า (งบประมาณส่วนราชการ)

ชื่อไฟล์	Header ทั้งหมด	Header ที่สำเร็จ	Header ที่ไม่สำเร็จ	Header ที่เพิ่มใหม่	Line ทั้งหมด	Line ที่สำเร็จ	Line ที่ไม่สำเร็จ	Line ที่เพิ่มใหม่	เวลาที่อัพโหลด	รายละเอียด
756XG_Temporary_Head_Group_Item_Template_1711222453493.xlsx	1	1	0	1	6	6	0	6	2024-03-24 02:34:13	ดูรายละเอียด
756XG_Temporary_Head_Group_Item_Template_1711222287577.xlsx	1	1	0	1	6	0	6	0	2024-03-24 02:31:27	ดูรายละเอียด
756XG_Temporary_Head_Group_Item_Template_1711222081502.xlsx	1	1	0	1	6	0	6	0	2024-03-24	ดูรายละเอียด

ระบบบริหารการเงินการคลังภาครัฐแบบอิเล็กทรอนิกส์ใหม่
New Government Fiscal Management Information System

เวอร์ชัน 1.0.1

10. เมื่อการนำเข้าสำเร็จ สามารถพิมพ์ใบ Draft และอนุมัติงวดได้ตามปกติต่อไป